

Motocicletas



MOTOCICLETAS

Cómo obtener una licencia o permiso

Para obtener su permiso, usted debe tener por lo menos 15 años de edad y tomar un examen en una de las oficinas de exámenes de licencias de conducir del Departamento.

Las reglas que cubren los permisos de conducir para otros vehículos también aplican a usted, excepto que no puede operar una motocicleta, motoneta o bicicleta motorizada liviana desde la medianoche hasta las 6 a.m. con un permiso de aprendizaje, a menos que vaya acompañado de un padre o tutor que tenga una licencia Clase M.

Su examen de conocimientos consta de preguntas de múltiples opciones con tres o cuatro respuestas posibles, de las cuales sólo una es la correcta. Usted necesita estudiar todo el material en esta guía (excepto la sección para conductores de camiones) para pasar el examen.

Después de que haya tenido su permiso por lo menos durante 90 días, puede tomar el examen de motocicleta en la carretera, el cual incluye cuatro patrones de prueba.

Usted debe conocer los controles de su vehículo. Un patrón de zigzag, conocido como serpentín, comprueba su equilibrio y coordinación. El patrón está diseñado para demostrar su habilidad para cambiar el peso de su cuerpo para ayudarlo a doblar de derecha a izquierda. Usted comienza el patrón zigzagueando hacia adentro y hacia afuera de los conos sin poner un pie en el suelo ni parar el motor.

El patrón de línea recta y parada rápida y suave comprueba su habilidad para conducir en línea recta y detenerse rápida y suavemente en una señal dada usando los frenos delanteros y traseros.

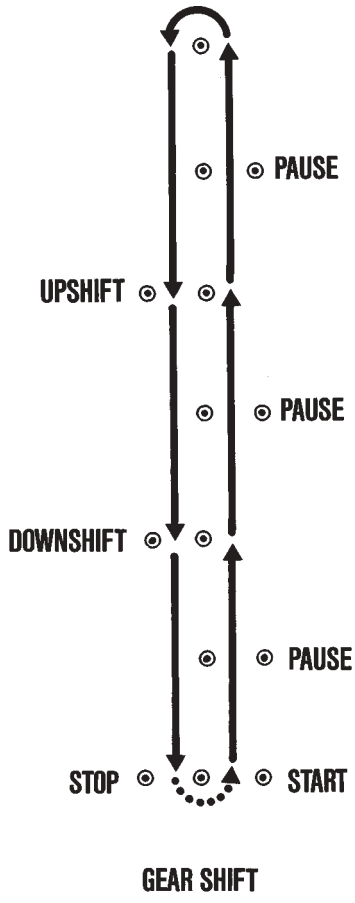
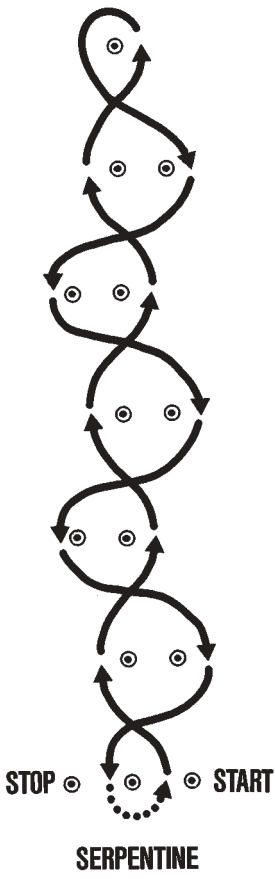
Usted tendrá que demostrar una maniobra de pausa de cambio. Esto mostrará si tiene la habilidad para disminuir la velocidad casi hasta detenerse, y continuar adelante sin poner un pie en el suelo. Debe poder cambiar de velocidades según sea necesario sin dificultad.

Se le pedirá que muestre cómo conducir a través de las vías de ferrocarril a una velocidad segura, comprobando cuidadosamente el tráfico y mirando a ambos lados antes de cruzar.

Conozca su vehículo y sus controles

A fin de poder conducir con seguridad, debe aprender la ubicación y la operación suave de los controles de la motocicleta. La mayoría de los vehículos motorizados de dos ruedas tienen controles estándar ubicados en casi los mismos lugares en todos los modelos.

El acelerador se controla con el puño del manillar derecho, el freno trasero se opera con un pie, generalmente el derecho, y el pie opuesto opera el cambio de velocidades. La palanca en el manillar derecho opera el freno de la rueda delantera. El control del embrague está ubicado en el puño del manillar izquierdo. Esta ubicación elimina la necesidad de quitar la mano del manillar. Asegúrese de que su palanca de embrague esté a un ángulo recto con su muñeca. Tener que alcanzar la palanca hacia arriba o hacia abajo no sólo no es seguro, sino que causa



mucho más cansancio al operador.

Cómo acelerar

Una respuesta rápida del regulador es el distintivo de una máquina con brío. Y el novato que tuerce mucho el regulador y suelta el embrague demasiado abruptamente encontrará muy difícil controlar su velocidad.

La mayoría de las motocicletas tienen suficiente potencia para comenzar a girar violentamente la rueda trasera en estas condiciones.

Practique rodar el regulador despacio y suavemente mientras suelta el embrague de la misma manera. La marca de un conductor veterano es su habilidad de iniciar la marcha después de una parada silenciosa y suave.

Aprenda a cambiar de velocidades suavemente

Si su motocicleta está equipada con un cambio de velocidades de tipo pedal, como la mayoría de las motocicletas de hoy en día, cambiar de velocidades suavemente no es difícil. Es posible cambiar todas las velocidades rápida y silenciosamente.

El conductor con experiencia puede cambiar de una velocidad alta o baja cuando desee sin que la caja de velocidades haga ruidos raspantes.

Descelere justo antes de cambiar de velocidad a baja al acercarse a un semáforo o a un rótulo de pare, así como en otros lugares donde se requiera detenerse completamente.

Freno

Para una distancia de parada lo más corta posible, use ambos frenos, delantero y trasero, pero por lo general se recomienda aplicar el freno trasero primero. El freno delantero normalmente tiene más “agarre” que el freno trasero. Tener buenos frenos es la característica de seguridad más importante de las motocicletas.

Al parar, siempre apóyese usted y apoye su motocicleta con el pie opuesto al pedal del freno trasero, con el otro pie descansando sobre el pedal del freno. Cuando sea posible, evite frenar al inclinarse en una curva. Es mucho más seguro frenar mientras se mantiene en posición derecha. La tendencia a resbalar aumentará si se aplican los frenos al doblar.

Cómo guiar la motocicleta

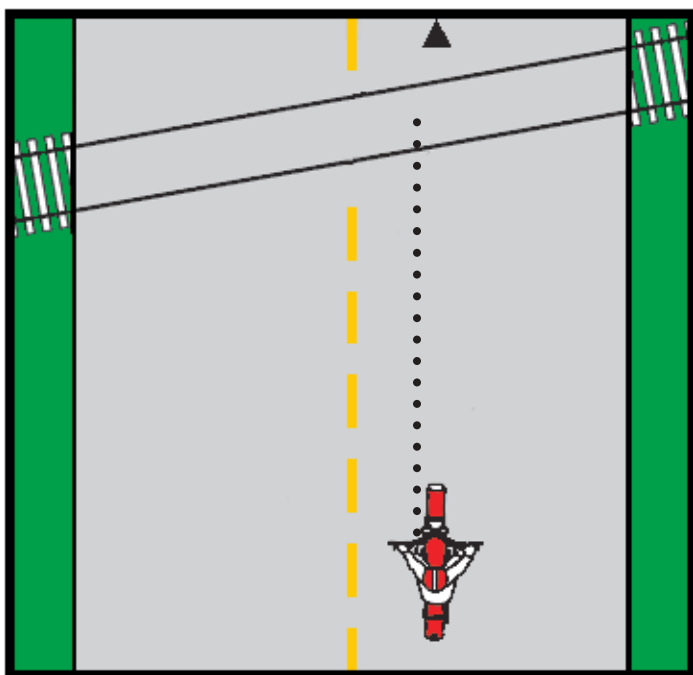
Usted debe demostrar su destreza al doblar y manejar una motocicleta antes de recibir una licencia para operarla.

Debe estar pendiente constantemente de riesgos tales como arena suelta, piedrecitas, barro, humedad u hojas mojadas en el pavimento, así como las manchas de aceite en el centro del carril en que viaja. En invierno tenga cuidado con el hielo y la nieve. Todos estos factores pueden causar que las ruedas resbalen bajo usted. A continuación se proporcionan algunas sugerencias de seguridad para el motociclista:

1. Disminuya a una velocidad segura antes de doblar.
2. Inclínese en la dirección en que desea ir, volteándose ligeramente. El manillar voltará casi por sí solo sin ningún esfuerzo aparente de su parte. Aprenda con la práctica la inclinación correcta. (El pasajero debe inclinarse con el conductor.)
3. Evite arrastrar los pies en la carretera manteniéndolos en los soportes para los pies, excepto en emergencias. Un golpe rápido con el pie a veces puede corregir un resbalón, pero esta es una maniobra difícil y debe realizarse con mucha precaución.

Vías del ferrocarril

No tiene que cruzar las vías del ferrocarril de frente (a un ángulo de 90 grados). Normalmente, es más seguro cruzar las vías como están, conduciendo derecho y dentro de su carril. Una motocicleta puede cruzar las vías a un ángulo tan agudo como de 45 grados sin dificultad. Cambiar su curso para cruzar las vías de frente puede ser más peligroso que cruzarlas a un ángulo, ya que esto puede hacer que se desvíe hacia otro carril de tráfico. Disminuya la velocidad y verifique las condiciones antes de cruzar.



Cruce las vías con precaución, conduciendo derecho dentro de su carril.

No necesita cambiar de dirección, no obstante, para cruzar algo que corre en la misma dirección en la que usted va. Por ejemplo, usted podrá querer cruzar las vías del trole, los baches en la carretera o las costuras del pavimento que corren paralelas a su curso.

Para cruzarlos en forma segura, muévase lo más lejos posible para poder cruzar a un ángulo de por lo menos 45 grados. Luego, haga un viraje rápido y agudo al ancho. No intente cruzar poco a poco. Las vías o la costura podría agarrar sus llantas y hacerlo perder el equilibrio.

Preparación para conducir: Ropa protectora

La ropa protectora es necesaria al conducir una motocicleta.

El motociclista inteligente lleva puesta ropa que cubra todo el cuerpo. El material más pesado proporciona más protección. Los colores brillantes harán más fácil que los conductores lo vean. Una camisa o camiseta de manga larga y una chaqueta de cuero lo protegen en caso de una caída. Los pantalones largos, especialmente los de dril de algodón pesado (jeans), y guantes livianos también proveen buena protección.

Calzado adecuado

Las botas con cordones son mejores, pero las botas altas o los zapatos fuertes que apoyen los tobillos son apropiados. Nunca conduzca una motocicleta descalzo.

Viajar en una motocicleta con ropa ligera y sin zapatos adecuados puede parecer muy deportivo, pero si tiene que desmontarse de la motocicleta de repente, no hay nada que proteja su cuerpo del pavimento sobre el que viaja.

Casco protector

Las leyes de South Carolina requieren que los conductores y los pasajeros de motocicletas menores de 21 años de edad usen cascos para motocicletas aprobados en todo momento cuando viajan en una motocicleta.

Las estadísticas muestran que la mayoría de las fatalidades en motocicletas son el resultado de lesiones en la cabeza sufridas en accidentes. Los cascos debidamente contruidos proporcionan un alto grado de protección contra fracturas, abrasiones y otras lesiones que son tan comunes en las víctimas de accidentes de motocicletas.

Protección contra el viento

Las leyes estatales requieren que los operadores menores de 21 años de edad usen algún tipo aceptable de protección para los ojos cuando viajen en motocicleta. Esto puede ser un protector para la cara fijado al casco, gafas protectoras, o mamparas contra el viento fijadas a la motocicleta. Los protectores oscuros o ahumados deben usarse en días soleados, pero deben evitarse de noche, ya que el motociclista necesita toda la luz disponible para ver la carretera adelante, y las pantallas o lentes ahumados reducen la cantidad de luz que llega a los ojos.

En South Carolina, a los conductores y los pasajeros menores de 21 años de edad se les requiere por ley usar un casco y protección para los ojos cuando viajan en una motocicleta.



La basura y los insectos voladores que no se desvíen mediante dispositivos de protección no sólo pueden causar lesiones en los ojos, sino que también pueden conducir a una pérdida temporal del control y, por lo tanto, causar accidentes.

Usted ha elegido una motocicleta

Usted ha elegido una motocicleta, ya sea como deporte y recreación, o sólo como un medio útil de transporte.

Si justo está aprendiendo, elija un instructor bien calificado, preferiblemente una persona madura con varios años de experiencia operando una motocicleta.

El lugar donde practica es importante; debe ser fuera de la congestión del tráfico y de otras distracciones. Aprenda a conducir en una superficie pavimentada en vez de una superficie sin pavimentar.

Muchos aprendices dominan fácilmente los conceptos fundamentales de conducir. En las máquinas livianas modernas, el equilibrio es relativamente sencillo. La motocicleta casi se mantiene equilibrada por sí sola.

Usted siempre debe tener el tamaño adecuado de motocicleta para su tamaño y peso, reconocer sus limitaciones y mantener la motocicleta en buenas condiciones. La inspección apropiada y periódica y el mantenimiento adecuado son importantes. Usted disfrutará del uso de su motocicleta mucho más y con mayor seguridad si ésta funciona de forma confiable.

Sentirse cómodo en la motocicleta

Usted debe sentirse cómodo en su motocicleta para poder operarla de forma segura. El disfrute de su viaje aumenta haciendo que los diversos componentes de la motocicleta se ajusten a usted.

El manillar debe ajustarse hacia el frente o hacia atrás y los distintos estilos de manillares permiten un agarre más alto o más bajo. No obstante, el manillar no debe ajustarse, en ninguna circunstancia, más bajo de 15 pulgadas por encima del asiento. Por regla general, se recomienda un manillar corto y bajo para conducir normalmente. En algunos casos, los asientos de las motocicletas pueden ponerse en posiciones diferentes para mayor comodidad y conveniencia al viajar.

Coloque en posición la palanca de cambios donde pueda operarla fácilmente con el dedo del pie. Asegúrese de que las palancas del embrague y el freno estén situadas en el manillar en una posición que sea cómoda para usted.

Cerciórese de que la transmisión esté en neutro antes de arrancar el motor. La mayoría de las motocicletas tienen un indicador de neutro en el velocímetro que se ilumina cuando el interruptor de arranque está encendido y la motocicleta está en neutro. Asegúrese de que la llave de purga del combustible esté en posición de encendido (“on”). La llave de purga normalmente está en el fondo del tanque de gasolina.

Oprima el arrancador de pedal a medida que gira el regulador hasta más o menos la mitad. No tema patear el arrancador usando todo el peso de su cuerpo.

Practique operar los controles mientras la motocicleta está en el soporte. Haga esto hasta que se familiarice con los controles, o hasta que sepa automáticamente dónde se encuentra cada control. Esto es esencial para prevenir o evitar accidentes.

Si está usando una motocicleta extraña, no intente viajar en ella hasta que alguien le haya enseñado dónde están los controles. Por lo general, son similares en la mayoría de los modelos, pero usted debe asegurarse que sabe dónde están. Verifique los frenos poco después de poner la motocicleta en movimiento.

Una actitud defensiva ayuda a sobrevivir

Al viajar en motocicleta, al igual que al conducir un automóvil, usted debe conducir a la defensiva para evitar tener un accidente.

La actitud del motociclista al conducir desempeña un papel importante en su récord de seguridad. Esto es, desarrollar una actitud defensiva respecto al resto del tráfico lo hace un motociclista más alerta y preparado.

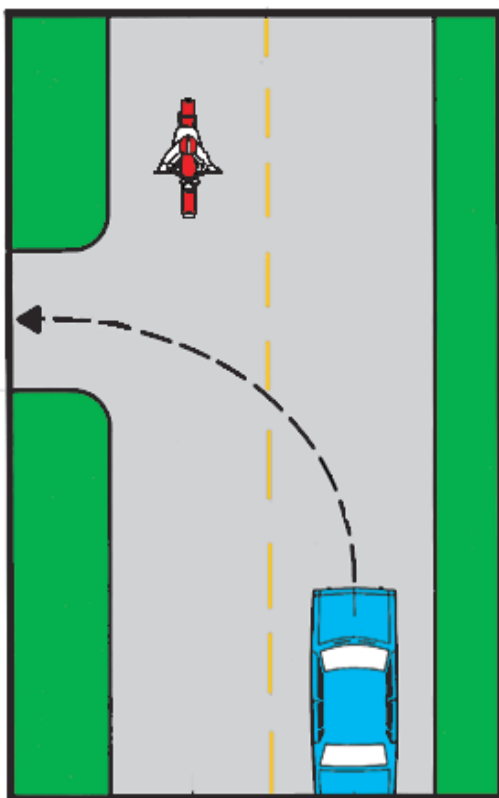
Nunca debe dar por sentado que el otro conductor le dará el derecho de paso. Si tiene alguna duda en cuanto a quién tiene el derecho de paso, usted siempre debe ceder. Recuerde que, si hay un choque, una motocicleta no es digno rival para un automóvil o un camión. Siempre suponga que los otros automovilistas harán lo inesperado.

Seguridad en la motocicleta

Este manual no puede enseñarle cómo controlar la dirección, la velocidad ni el equilibrio. Eso es algo que usted sólo puede aprender con la práctica. No obstante, estas son algunas sugerencias para ayudarle a mantener el control y evitar accidentes.

Cuando viaje por calles principales con rútolos de pare para el tráfico que cruza, no presuma que los vehículos en esas calles se detendrán. Para su propia protección, reduzca la velocidad y prepárese para parar en caso de que otros vehículos no lo hagan.

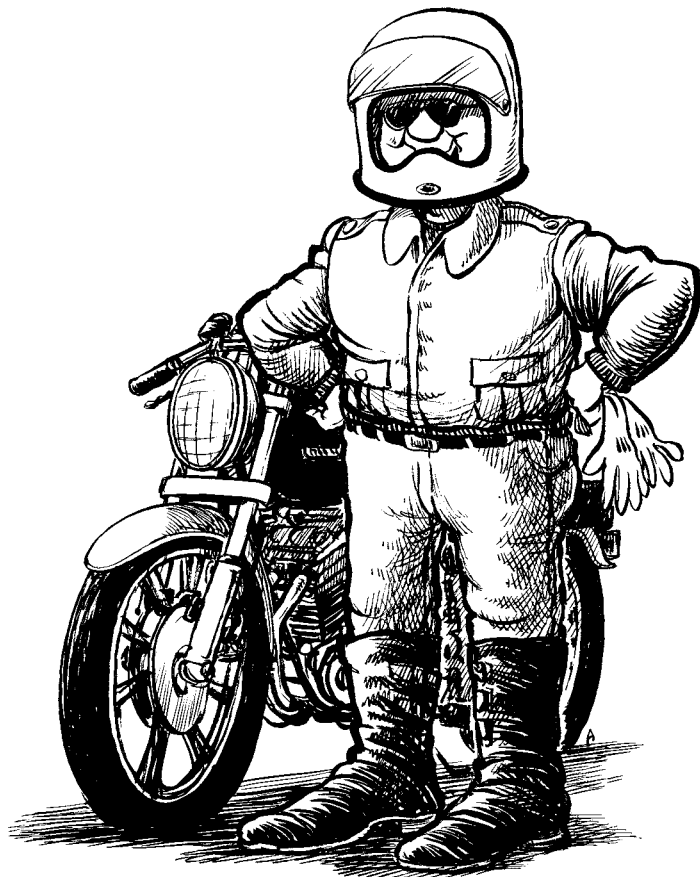
No dé por sentado que otros vehículos lo están viendo. Esté preparado para ceder el derecho de paso a los vehículos que se acercan, particularmente en las intersecciones y señales de tránsito.



Para fines de seguridad, nunca les muestre cuán rápido usted puede “pasar como un rayo” alrededor de un automóvil o “salir disparado” de un semáforo.

Si piensa que es un gran motociclista y tiene que demostrarlo, o si sólo desea desahogarse, hágalo participando en eventos competitivos fuera de la carretera, como enduros, “scrambles” y otros eventos patrocinados por clubes de motocicletas de buena reputación.

Cuando usted está enfadado o perturbado, es un buen candidato para un accidente, en el cual un motociclista nunca puede salir ganando. Nunca conduzca una motocicleta cuanto esté cansado o soñoliento.



Al viajar en una motocicleta del tipo que sea, vistase para la ocasión – para la seguridad y para proteger su vida.

Rodillas-Mantenga las rodillas contra el tanque de gasolina. Esto lo ayudará a mantener su equilibrio al doblar en la motocicleta.

Pies-Mantenga los pies firmes en los soportes para los pies, lo cual puede ayudarlo a mantener su equilibrio. No arrastre el pie por el suelo. Si el pie se engancha en alguna cosa, usted podría perder el control de la motocicleta.

Ver y ser visto

Aunque es muy importante estar pendiente de lo que está sucediendo delante de usted, no puede ignorar lo que sucede detrás.

Las condiciones del tráfico pueden cambiar con rapidez. Usted puede estar al tanto de la situación verificando en sus espejos cada algunos segundos.

Saber lo que sucede detrás de usted puede ayudarlo a tomar una decisión segura sobre cómo atender cualquier problema delante de usted. Por ejemplo, si sabe que alguien lo está siguiendo demasiado cerca, usted podrá decidir evitar un problema delante de usted desviándose en lugar de intentar parar súbitamente y arriesgarse a que lo choquen por detrás.

Mirar frecuentemente en los espejos debe ser parte de su rutina normal.

Asegúrese de usar sus espejos en estas situaciones:

- Cuando se detenga en una intersección. Observe los automóviles que vienen por detrás. Si el conductor no está prestando atención, podría chocar con usted antes de que él lo vea.
- En cualquier momento que planea cambiar de carriles. Asegúrese de que no haya nadie que vaya a pasarle.
- Cada vez que reduzca la velocidad, es especialmente importante verificar el conductor que está detrás de usted. Es posible que no espere que usted reduzca la velocidad, o puede que no esté seguro dónde usted reducirá la velocidad. Por ejemplo, él podría verlo hacer la señal de doblar y pensar que usted planea reducir la velocidad para doblar en una intersección distante, en lugar de en el camino privado más cercano.

Muchos motociclistas tienen espejos “convexos” redondeados. Estos espejos le dan una vista más amplia de la carretera detrás de usted que los espejos planos. No obstante, también hacen que los automóviles parezcan estar mucho más lejos de lo que realmente están. Si no está acostumbrado a los espejos convexos, familiarícese con ellos.

Así es como puede hacerlo: Mientras se encuentra detenido, elija un automóvil estacionado en su espejo. Trate de formar una imagen mental de cuán lejos está. Entonces, vuelva la cabeza y mírelo. Vea cuánto se acercó a la realidad. Practique con sus espejos hasta que pueda juzgar bien la distancia. Aun entonces, permita una distancia adicional antes de cambiar de carriles.

Verificación con la cabeza

Los espejos funcionan bien para dejarle ver lo que está detrás de usted. Pero las motocicletas tienen “puntos ciegos” al igual que los automóviles. Antes de cambiar de carriles o de entrar a un carril de tráfico, asegúrese de verificar con la cabeza: gire la cabeza y mire el tráfico a su lado. Esta es la única manera que puede estar seguro de ver un automóvil que esté a punto de pasarle.

En una carretera con varios carriles, verifique el carril distante así como el que está junto a usted. Un conductor en el carril distante podría dirigirse al mismo espacio que usted desea tomar.

Posición del cuerpo

Para controlar la motocicleta bien, su cuerpo debe estar en la posición correcta.

Asiento-Siéntese lo más hacia adelante posible, de manera que sus brazos estén ligeramente doblados cuando agarra el manillar. Doblar los brazos le permite girar el manillar sin tener que estirarse.

Manos-Sostenga el manillar firmemente. Esto le ayuda a mantener su agarre si la motocicleta salta. Comience con su muñeca derecha hacia abajo. Esto le ayudará a evitar que accidentalmente use mucha estrangulación, especialmente si tiene que alcanzar el freno de repente.

Espejo retrovisor

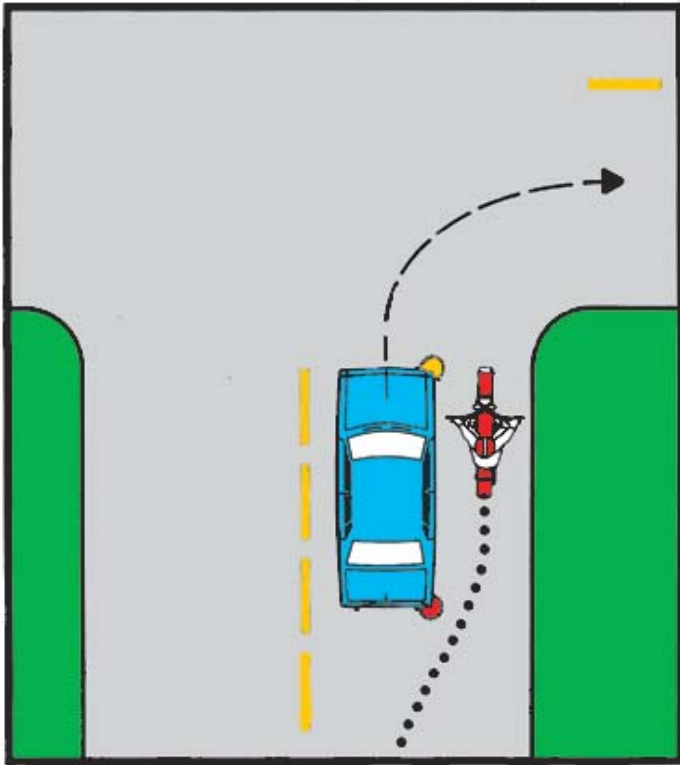
Las leyes de South Carolina requieren que cada motocicleta esté equipada por lo menos con un espejo retrovisor. Es casi tan importante para un motociclista saber lo que está detrás de él que saber lo que está delante. Debido a que mirar hacia atrás en el momento incorrecto puede contribuir fácilmente a un accidente, el espejo retrovisor es el método más seguro de verificar lo que está detrás de usted. Una buena práctica a seguir es usar el espejo con frecuencia y verificar de vez en cuando lo que usted ve en el espejo volviendo la cabeza para mirar hacia atrás cuando sea seguro hacerlo.

Su posición en el carril de la carretera

El motociclista puede elegir conducir cerca del borde derecho de una carretera de dos carriles, en el centro del carril, o más cerca de la línea del centro. Por lo general, no obstante, es mejor evitar el centro directo del carril, ya que ahí es donde las gotas de aceite de otros vehículos han recubierto el pavimento. En caso de lluvia o si necesita parar de emergencia, las llantas de la motocicleta tienen menos tracción en esa área. Además, evite las líneas pintadas en el pavimento cuando estén mojadas, ya que están más resbaladizas que cuando están secas.

Cuando se sigue detrás de un automóvil o camión, la línea de visión está muy reducida si está directamente detrás del vehículo delantero. Conducir en el lado izquierdo del carril le dará una mejor oportunidad de evitar chocar el vehículo por detrás si éste se detiene inesperadamente. Además, el conductor del frente podrá ver al motociclista en su espejo retrovisor exterior si el motociclista conduce en el lado izquierdo del carril.

Si el vehículo inmediatamente delante de un motociclista se detiene de repente, el motociclista deberá aplicar sus frenos y dirigir la motocicleta hacia la derecha o la izquierda. Trate de mantenerse en su carril.



No cree su propio carril. Es peligroso y es ilegal.

Uso de los faros delanteros

Las leyes estatales requieren que todas las personas que operan motocicletas o bicicletas motorizadas en las calles y carreteras públicas tengan el farol delantero encendido en todo momento que el vehículo esté en uso. Los conductores de automóviles pueden ver un farol encendido en el carril de tráfico de frente antes de poder reconocer una motocicleta y su operador. El uso de faros delanteros también hace que los conductores que cujan en la misma dirección lo puedan ver mejor y es menos probable que se pasen a un carril ocupado por una motocicleta para pasarle a algún otro vehículo.

Cómo evitar problemas

Los mayores peligros a los que usted se enfrenta como conductor son (1) los automóviles que vienen de frente y doblan a la izquierda delante de usted, y (2) los automóviles en las calles laterales que salen de la calle a su carril. Nunca dependa del “contacto visual” como una señal de que un conductor lo ha visto y cederá el paso. Con demasiada frecuencia, un conductor mira hacia el motociclista y aún no lo ve.

Los únicos ojos de los que puede depender son los suyos propios.

La mejor manera de evitar un problema es verlo venir tan pronto como sea posible. Los motociclistas con experiencia hacen una práctica de mirar lo más lejos posible delante de ellos. En las calles de la ciudad, observan lo que sucede de medio bloque a un bloque completo delante de ellos. En la carretera, miran adelante lo más lejos que puedan ver claramente.

Los motociclistas con experiencia, no sólo “fijan la vista en el espacio”, sino que también están conscientes de lo que está sucediendo delante de ellos.

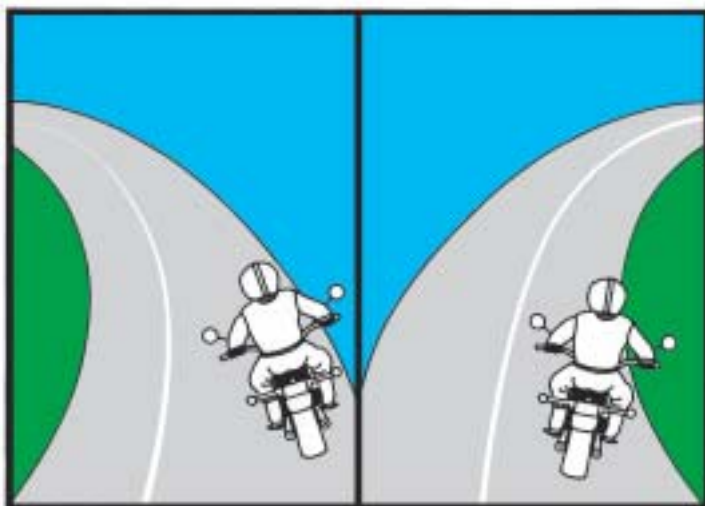
Al mirar a lo lejos al igual que de cerca, tienen un cuadro completo de la situación delante de ellos y tienen suficiente tiempo para ajustarse ante cualquier problema. Así pueden ver y manejar el problema sin tener que hacer una parada de pánico o desviarse de repente, lo cual puede causar un accidente. Esto es lo que debe buscar mientras observa la carretera delante de usted:

- **Condiciones de la carretera**-Observe la superficie de la carretera delante de usted para ver si hay áreas resbalosas, baches o protuberancias, pavimento roto, gravilla suelta, hojas mojadas u objetos en su camino.
- **Condiciones del tráfico**-Cuando haya un automóvil directamente delante de usted, mire por encima o a través del automóvil para ver si hay tráfico deteniéndose o doblando más adelante. Y observe los lados de la carretera para ver si hay automóviles que puedan salir del borde de la calle o meterse en su carril de calles laterales o de caminos privados.
- **Rutas de escape**-Busque un espacio abierto donde pueda salirse de la carretera rápidamente si tiene que hacerlo. Observar la carretera y los lados de la carretera para ver dónde hay lugares de escape es de mayor importancia cuando conduzca en mucho tráfico.

Colóquese en posición de ver

Como motociclista, usted puede colocarse en posición para ver cosas que un conductor de automóvil no puede ver.

- **En las curvas**-Usted puede moverse de una parte del carril a la otra para ver mejor lo que hay en la curva. Moverse a la parte derecha de su carril antes de una curva hacia la izquierda y mantenerse en ese lado hasta que salga de la curva le permite ver el tráfico que viene hacia usted tan pronto como sea posible. En curvas hacia la derecha, una posición izquierda central es mejor, ya que le permite ver temprano los automóviles que vienen de frente sin ponerlo tan a la izquierda que corra el riesgo de ser golpeado por un automóvil que trate de “cortar” la curva desviándose hacia su carril.
- **En intersecciones ciegas**-Una intersección es cualquier lugar donde un camino privado, callejón o calle cruza otra calle. Las intersecciones ciegas pueden hacer difícil ver el peligro que se aproxima por el lado. Si usted tiene un rótulo de pare, deténgase allí primero. Luego avance un poco



Moverse a la parte derecha de su carril antes de una curva hacia la izquierda y mantenerse en ese lado hasta que salga de la curva le permite ver el tráfico que viene de frente. En curvas hacia la derecha, una posición izquierda central es mejor. Esto le permite ver y que lo vean mejor.

hacia adelante y vuelva a parar de nuevo justo antes de donde el carril de tráfico de cruce interseca su carril. En esa posición, puede inclinar el cuerpo hacia el frente y mirar alrededor de edificios, automóviles estacionados o arbustos para ver si algo se aproxima. Sólo asegúrese de que su rueda delantera esté fuera del carril de cruce del tráfico mientras mira.

- **En el borde de la carretera**-Coloque su motocicleta en un ángulo de manera que pueda ver en ambas direcciones sin tener que estirarse y sin que ninguna parte de la motocicleta esté en el carril de viaje. Colocar su motocicleta en un ángulo para tener una vista clara en ambas direcciones es especialmente importante si planea doblar a través de un carril de tráfico.

Cuando los vehículos doblan a la izquierda

Una de las principales causas de accidentes con motocicletas es cuando los automóviles u otros vehículos doblan a la izquierda a un camino privado, lote de estacionamiento o calle lateral haciendo caso omiso de una motocicleta que se aproxima.

Usted, como motociclista, debe estar alerta para evitar esta situación. Observe cada vehículo que se aproxima y esté pendiente de las señales que indiquen que el conductor va a doblar sin haberlo visto a usted. Reduzca la estrangulación y esté listo para detenerse rápidamente o doblar en forma defensiva si es necesario. Además, observe cuidadosamente si está intentando pasar a un vehículo que pueda doblar a la izquierda y empujarlo hacia el tráfico opuesto.

Observe los bordes de la carretera, los caminos privados y otros lugares que requieran que usted tenga cuidado especial.

Problemas en los rótulos de pare

Nunca dé por sentado que un vehículo se detendrá en un rótulo de pare sólo porque el rótulo esté allí. Muchos no lo hacen y cientos de accidentes ocurren cada año como resultado de esto.

No se quede atrapado en el medio. Siempre debe mantener una distancia segura entre usted y los vehículos que están delante y detrás de usted.

Trate de regular la distancia entre usted y el vehículo detrás de usted. Si el vehículo insiste en seguir demasiado cerca, lo mejor que puede hacer es echarse a un lado cuando sea seguro y dejarlo pasar.

Su visión se reduce en gran medida cuando está siguiendo a otros vehículos demasiado cerca. Si conduce demasiado cerca de ellos, es posible que no vea algún objeto o situación en la carretera adelante y podría caer en un bache o topar con basura en la carretera como resultado de esto. Nunca debe estar más cerca de la distancia que le tomaría parar si el vehículo delante de usted se detiene de repente.

Viajando en grupo

La formación correcta para viajar en motocicleta en grupo es un patrón escalonado. De esta manera, los motociclistas pueden ser vistos fácilmente por los automovilistas que se aproximan en dirección opuesta.

Si está viajando en un grupo de noche, un patrón escalonado reduce la posibilidad de que los automovilistas que se aproximan crean equivocadamente que usted es un automóvil.

Se debe evitar viajar uno al lado del otro, ya que esto reduce el espacio disponible para maniobrar de cada conductor.

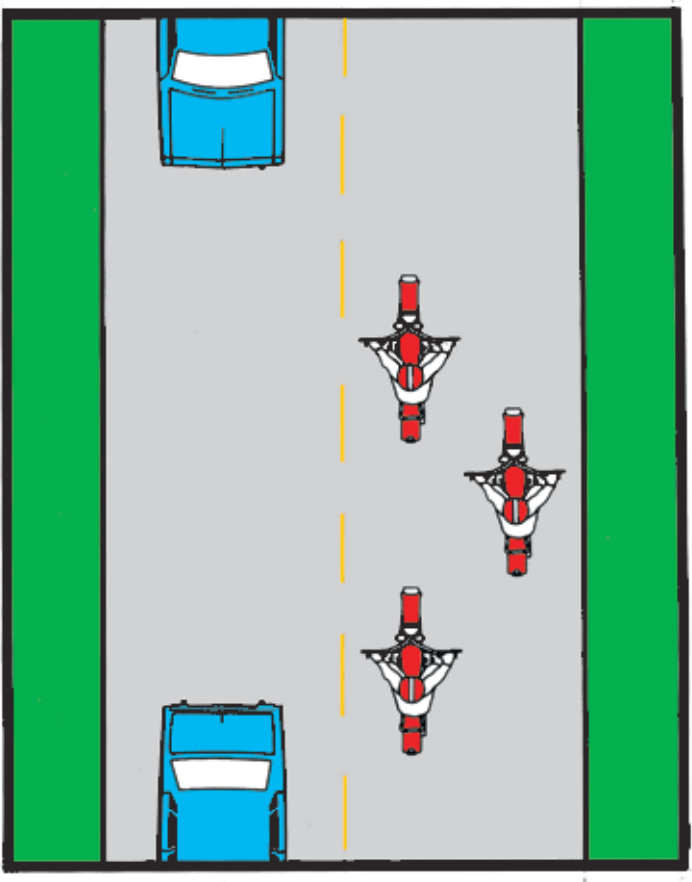
Al viajar en grupo en formación escalonada, cada motociclista debe tener cuidado de mantener la distancia de seguir apropiada en todo momento.

Formación escalonada-Viajar en una formación “escalonada” es la mejor manera de mantenerse juntos y mantener un espacio adecuado entre unos y otros. En una formación escalonada, el líder viaja en el lado izquierdo del carril, mientras que el segundo motociclista se mantiene un poco detrás y a la derecha

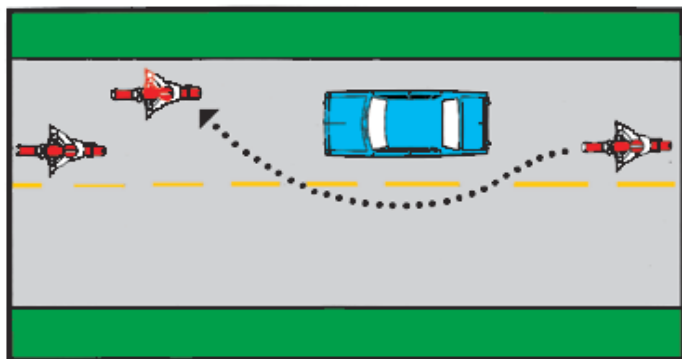
del carril. Un tercer motociclista tomaría la posición a la izquierda y un cuarto motociclista estaría en una posición normal detrás del segundo motociclista. (Véase la ilustración.) Esta formación ayuda a mantener el grupo junto y mantiene a cada motociclista a una distancia segura de los otros que están adelante, detrás y a los lados.

Una formación escalonada puede usarse de forma segura en una carretera abierta. No obstante, es mejor cambiarse a una formación en fila sencilla en las curvas, al doblar, o al entrar o salir de una carretera.

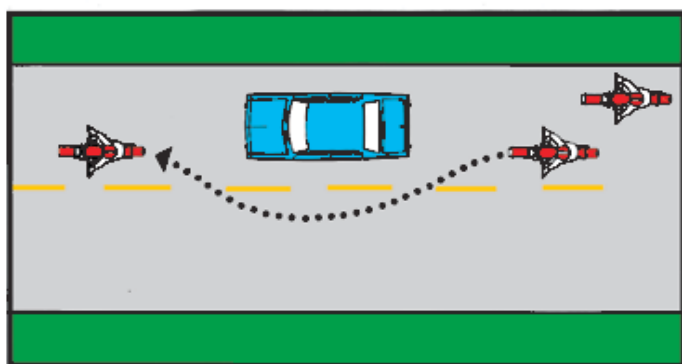
Al pasar en formación-Cuando los motociclistas que viajan en formación escalonada deseen pasar, deben hacerlo uno a la vez. Primero, el líder debe salir y pasar cuando sea seguro. Después de pasar, el líder debe regresar a la posición izquierda y mantener una velocidad de pasar hasta que se haya abierto espacio



Evite viajar uno al lado del otro. Use la formación escalonada cuando viaje en grupo.



A.



B.

Los motociclistas en formación escalonada deben pasar uno a la vez.

para el próximo motociclista. Tan pronto como el primer motociclista haya pasado de forma segura, el segundo debe moverse a la posición izquierda y observar hasta que haya una oportunidad de pasar de forma segura. Después de pasar, este motociclista debe regresar a la posición derecha y abrir espacio para el próximo motociclista.

Algunas personas sugieren que el líder debe moverse hacia el lado derecho después de pasar a un vehículo. Esto no es una buena idea, ya que al tomar la posición derecha en el carril, el líder estaría animando al segundo motociclista a pasar y meterse antes de que haya espacio suficiente delante del vehículo que se ha pasado. Es más seguro si cada motociclista espera hasta que haya suficiente espacio delante del vehículo pasado para permitir que el motociclista se mueva a la misma posición que tenía antes de pasar.

Pasajeros y carga

Parte de la diversión de poseer y operar una motocicleta es llevar a otros consigo. Pero asegúrese de hacerlo de forma segura.

Llevar un pasajero o cualquier otra carga altera las características de manejo

de su motocicleta. Esto pone un peso adicional sobre el motociclista novato, e incluso un motociclista con experiencia tiene que tener más cuidado en esta situación. Si desea llevar a un pasajero en una motocicleta, debe tener en cuenta algunas consideraciones especiales. Asegúrese de tener la experiencia y la pericia necesarias para llevar a un pasajero. Su motocicleta debe estar diseñada y equipada para llevar a un motociclista adicional. Todos los paquetes deben estar amarrados en el soporte de carga. No podrá llevar ningún paquete o artículo que le evite mantener ambas manos en el manillar.

Indíquelo a su pasajero que se incline con usted al doblar, no en contra de usted. Un pasajero que se inclina puede de hecho guiar la motocicleta. Advierta al pasajero que no se incline a menos que usted lo haga; sepa cómo compensar si su pasajero se inclina del lado contrario o en el momento incorrecto. Si su pasajero es menor de 21 años de edad, debe usar un casco y protección para la cara. Los equipos o la ropa suelta tales como cordones de zapatos, pantalones y pañuelos, pueden enredarse en las cadenas o los rayos, así que inspeccione cuidadosamente la ropa de su pasajero antes de viajar.

Nunca permita que un pasajero viaje sentado de lado. El pasajero debe viajar siempre detrás de usted y agarrarse firmemente y de forma segura a su cintura, caderas, abdomen o a los agarres que se proporcionan en algunas motocicletas. El pasajero debe evitar distraerse o desmontarse sin necesidad hasta que se le indique que lo haga.

No lleve ningún pasajero a menos que la motocicleta esté equipada con un asiento y soportes para los pies para dos personas. Recuérdele al pasajero mantener los pies en los soportes para los pies en todo momento.

Recuerde conducir a una velocidad más baja. Dése tiempo y distancia adicional para reducir la velocidad y parar.

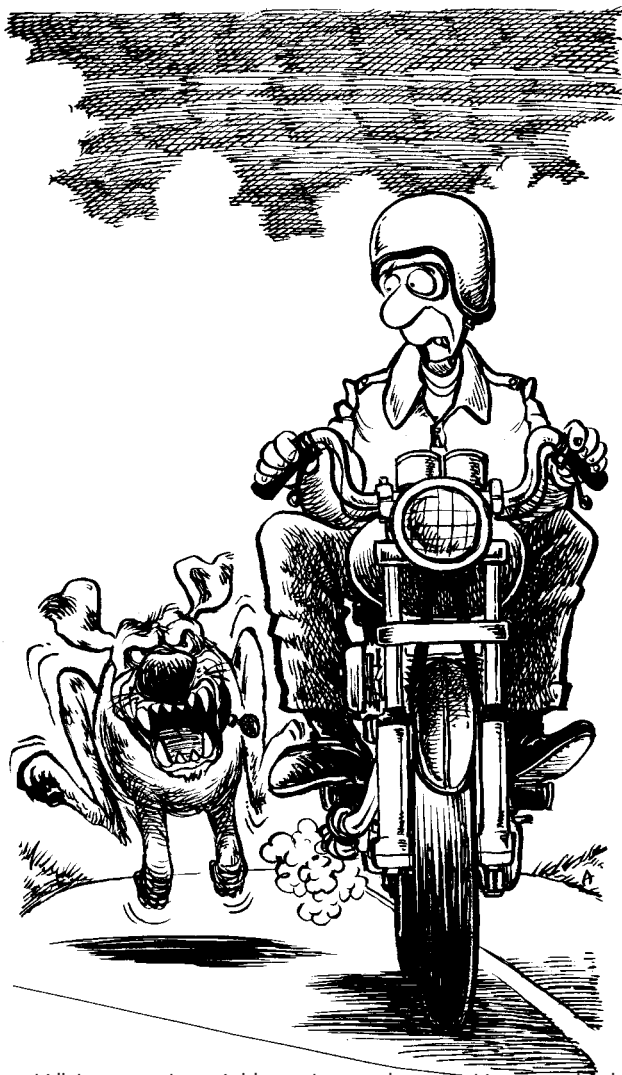
Manejo de peligros y superficies peligrosas

Usted debe estar constantemente alerta en áreas residenciales a niños y otros peatones que puedan salir de entre automóviles estacionados o de detrás de obstáculos que bloqueen su visión.

Los animales, especialmente los perros a los que les gusta perseguir a las motocicletas, son un peligro para usted. Siempre esté listo para actuar rápidamente si un peatón o un animal aparece en su camino.

También debe estar constantemente alerta a los automóviles y camiones que retroceden de caminos privados, lo cual representa un peligro especial para los motociclistas.

Los marcadores levantados colocados en las líneas del centro y en otros lugares pueden ser peligrosos para los motociclistas si se cruzan a un ángulo o cuando se está inclinando al doblar.



Siempre esté listo para actuar rápidamente cuando un peatón o un animal cruce su camino. Tenga cuidado de su seguridad...y de la suya propia.

Cómo conducir sobre superficies peligrosas

Su probabilidad de caerse aumenta cada vez que conduce sobre:

- Superficies peligrosas.
- Superficies desniveladas u obstáculos.
- Vías de ferrocarril.
- Ranuras y rejillas.

Las motocicletas se manejan mejor cuando se conducen sobre superficies que proveen buena tracción. Las superficies que proveen mala tracción incluyen:

- Pavimento mojado
- Caminos de gravilla, o lugares donde la arena y la gravilla se han acumulado sobre la carretera pavimentada. (Una motocicleta es más estable en el pavimento que en la gravilla.)
- Lodo, nieve y hielo.
- Marcas de carriles y placas de acero y tapas de acceso, especialmente cuando están mojadas.

Cómo conducir sobre superficies resbalosas

Hay varias cosas que debe hacer para conducir con seguridad sobre superficies resbalosas:

- Reducir la velocidad-Reduzca la velocidad antes de llegar a una superficie resbalosa. Su motocicleta necesita más distancia para parar. Si va más despacio, podrá parar y doblar gradualmente, reduciendo sus probabilidades de resbalar.
- Evitar movimientos súbitos-En superficies resbalosas, cualquier cambio súbito en la velocidad o la dirección puede causar un resbalón. Aumente la velocidad, cambie de velocidades, doble y frene lo menos posible y tan suavemente como sea posible.
- Usar ambos frenos-No tema usar el freno delantero así como el freno trasero al hacer una parada rápida en el pavimento mojado. El freno delantero es aún más eficaz que el freno trasero, incluso en una superficie resbalosa. Sólo tenga cuidado de aplicarlo gradualmente y evite trancar la rueda delantera. No oprima la palanca del freno demasiado fuerte.
- Evitar áreas resbalosas-Las superficies de madera mojada o las hojas mojadas en el otoño pueden ser tan resbalosas como un área cubierta de hielo. Evítelas cuando sea posible. De lo contrario, asegúrese de conducir tan despacio como sea posible y no frene para evitar resbalar. Trate de buscar la mejor superficie disponible y úsela.
- Conducir sobre las huellas de las llantas que dejan los automóviles.
- Estar pendiente de las manchas de aceite cuando pare o se estacione.
- La tierra y la gravilla tienden a acumularse a los lados de las carreteras, especialmente en las curvas y las rampas que van desde o hasta las autopistas. Manténgase fuera del borde de la carretera, especialmente al doblar agudamente en las intersecciones y al entrar o salir de las carreteras interestatales a alta velocidad.
- La lluvia se seca y la nieve se derrite más rápidamente en algunas secciones de la carretera que en otras. Trate de mantenerse en la parte más seca y menos resbaladiza del carril en todo momento.

Superficies desniveladas y obstáculos

Esté pendiente de las superficies desniveladas, tales como protuberancias, pavimento roto, baches o vías de ferrocarril. Si tiene que pasar sobre ellos o sobre obstáculos tales como un pedazo de goma de llanta o un tubo de escape, esto es lo que debe hacer:

- Reduzca la velocidad para reducir el impacto.
- Asegúrese de que la motocicleta esté derecha.
- Levántese ligeramente de su asiento con su peso en los descansos para los pies, de modo que pueda absorber el choque con las rodillas y los codos.

Levantarse del asiento reducirá la probabilidad de ser disparado de la motocicleta. No obstante, controlar la estrangulación puede ser algo difícil. Practique esta técnica en un lugar seguro (tal como un lote de estacionamiento desierto) antes de intentar realizarlo en la calle.

Si conduce sobre un objeto en la calle, es buena idea salirse de la carretera e inspeccionar las llantas y los aros para verificar que no estén dañados antes de continuar adelante.

Ranuras y rejillas

Cuando se conduce sobre ranuras para la lluvia o rejillas de metal en los puentes, la motocicleta vibra. Esto produce un sentido de inestabilidad e incomodidad, pero por lo general no es peligroso. Lo mejor que puede hacer es relajarse, continuar su curso, mantener la velocidad y cruzar directamente. Algunos motociclistas cometen el error de intentar cruzar estas superficies a un ángulo. Esto puede reducir el sentido de incomodidad, pero también fuerza al motociclista a zigzaguear para mantenerse en el carril. Zigzaguear es mucho más peligroso que el sentido de inestabilidad.

Leyes e información sobre motocicletas

Las siguientes leyes aplican casi completamente a los motociclistas y cada conductor de motocicleta debe conocerlas bien.

1. Una persona conducirá una motocicleta sólo mientras está sentado a horcajadas sobre el asiento, mirando hacia el frente y con una pierna a cada lado de la motocicleta.
2. Ninguna persona operará una motocicleta mientras carga un paquete, fardo u otros artículos que le eviten mantener ambas manos en el manillar.
3. Ningún operador llevará a una persona, ni ninguna persona viajará, en una posición que interfiera con la operación y control de la motocicleta o la vista del operador.
4. Ninguna persona que viaje en una motocicleta se atará él ni la motocicleta a ningún otro vehículo en la carretera.
5. Todas las motocicletas tienen el derecho de usar un carril y ningún

vehículo de motor se conducirá de manera tal que prive al motociclista del uso completo de un carril. Esto no aplica a motocicletas operadas dos juntas en un solo carril.

6. El operador de una motocicleta no alcanzará ni pasará en el mismo carril ocupado por el vehículo que se va a pasar.
7. Ninguna persona operará una motocicleta entre carriles de tráfico ni entre líneas adyacentes o hileras de vehículos. Los puntos 6 y 7 no aplican a agentes de la policía en el desempeño de sus deberes oficiales.
8. Las motocicletas no serán operadas más de dos juntas en un solo carril.
9. Cualquier motocicleta que lleve un pasajero que no sea en un coche lateral o cabina cerrada estará equipada con descansos para los pies para dichos pasajeros.
10. Ninguna persona operará una motocicleta con el manillar a más de 15 pulgadas de altura sobre la parte del asiento ocupada por el operador.
11. Ninguna persona operará una motocicleta a menos que esté equipada con un espejo retrovisor que le proporcione al operador amplia visión hacia atrás en todo momento.
12. A cada persona que opere una motocicleta se le concederán todos los derechos y estará sujeta a todos los deberes que corresponden a los conductores de vehículos de motor, excepto con respecto a reglamentos especiales u otras disposiciones de la ley que por su naturaleza no correspondan.
13. Cualquier persona que opere una motocicleta u otra bicicleta motorizada en las calles o carreteras públicas tendrá encendidos los faros delanteros mientras esté conduciendo.
14. Cualquier persona menor de 21 años de edad que opere o viaje en una motocicleta o bicicleta motorizada llevará puesto en su cabeza un casco de motocicleta aprobado. Dicho casco debe estar equipado con una correa que amarre en el cuello o el mentón y debe tener reflectores a ambos lados de por lo menos cuatro pulgadas cuadradas de material reflector, siempre y cuando el casco no esté construido de material reflector.
15. Cualquier persona menos de 21 años de edad que opere una motocicleta o bicicleta motorizada debe llevar puestas gafas protectoras o protector para la cara fijado a un casco o tener un parabrisas fijado al frente de la motocicleta.
16. Si una motocicleta es de cinco caballos de fuerza de freno o menos, no puede ser conducida en carreteras de acceso limitado (autopistas tales como las carreteras interestatales).

Algunos puntos que se deben recordar

1. Conozca su motocicleta antes de comenzar a conducir. Conozca sus controles y asegúrese de que esté ajustada para usted.
2. Al aprender, elija como su instructor a un conductor maduro y con experiencia.
3. Toma tiempo convertirse en un conductor seguro y diestro. Usted necesita práctica, así que no trate de aprenderlo todo de una vez.
4. Cuando tenga una opción, evite calles con mucho tráfico.
5. Antes de cada viaje, cerciórese de que su motocicleta esté en buenas condiciones mecánicas.
6. Conozca y obedezca todas las leyes de tránsito y las reglas de la carretera.
7. Conduzca a la defensiva en todo momento. Como motociclista, nunca debe dar por sentado que el otro automovilista lo ha visto.
8. Esté pendiente de cualquier riesgo en la carretera que sea de especial peligro para los motociclistas.
9. Manténgase sereno. Nunca ostente lo que puede hacer ni conduzca imprudentemente.
10. Conduzca con más precaución de noche y cuando las calles estén mojadas.
11. Siempre lleve puesto un casco protector debidamente amarrado y protección adecuada para los ojos.
12. Las leyes que aplican a todas las demás operaciones de vehículos de motor aplican a las operaciones de motocicletas.

Mantenga su motocicleta en buenas condiciones

El conductor es responsable de mantener la motocicleta en buenas condiciones de funcionamiento. Haga que la inspeccionen regularmente y conozca lo más posible su motocicleta. El manual del usuario es la clave para esto. Debe llevarlo consigo en todo momento y seguir el programa de mantenimiento que se sugiere en el mismo.

Usted debe tener un kit de herramientas para usarlo en la casa y cuando esté en la carretera. Llevarlo consigo le evitará tener que caminar si la motocicleta tiene una avería. En su kit, debe llevar piezas de repuesto, incluyendo bujías, fusibles y material para reparar llantas.

Antes de conducir, siempre debe inspeccionar su motocicleta: los frenos y la dirección, las llantas, los niveles de aceite y combustible, las cadenas, los dientes de engranaje, los cables y las luces.

Su vida depende de su máquina. Asegúrese de que esté en las mejores condiciones posibles.

MOPEDS

Para conducir un moped en South Carolina

La sesión de 1986 de la Asamblea General del Estado de South Carolina pasó una ley regulando la emisión de licencias de operadores de mopeds. Las reglamentaciones rigen los equipos requeridos y el uso apropiado del moped. A continuación se proveen extractos de la ley que ayudan a proporcionarle un entendimiento básico.

¿Qué es un moped?

Un moped es una bicicleta con o sin pedales y con un motor de no más de cincuenta centímetros cúbicos. Su potencia no puede exceder dos caballos de fuerza de freno y el motor no puede ser capaz de impulsar el vehículo a una velocidad en exceso de treinta millas por hora en suelo a nivel.

El sistema de transmisión debe funcionar directa o automáticamente sin embrague o cambios después de que el motor es activado.

EQUIPO ESTÁNDAR DE MOPED



Equipos del moped

1. Pedales operables si el moped está equipado con pedales.
2. Por lo menos un espejo retrovisor.
3. Luces que operen continuamente-Las luces deben estar encendidas siempre que el moped esté en operación.
4. Luces de frenos que se activen cuando se aplique cualquiera de los frenos.
5. El conductor y el pasajero deben viajar en asientos regulares permanentes y no se deben llevar más pasajeros que los que el moped está diseñado para llevar.

El operador del moped

Para operar un moped en las calles y carreteras públicas, usted debe tener por lo menos 14 años de edad, tener una licencia de conducir/licencia de motocicleta válida, un permiso o una licencia de operador de moped válida.

A una persona cuya licencia de conducir haya sido suspendida por seis meses o menos no se le requiere obtener una licencia de operador de moped ni tener una licencia de conducir válida durante el período de suspensión cuando opera un moped.

Ninguna persona puede operar un moped a una velocidad en exceso de veinticinco millas por hora.

Una persona que viole las disposiciones de esta sección es culpable de un delito menor y, al ser convicta, se le impondrá una multa.

Una persona califica para una licencia de operador de moped independientemente de la elegibilidad o estatus de cualquier otra licencia o permiso de conducir. El Departamento puede suspender, revocar o cancelar una licencia de operador de moped sólo por violaciones cometidas mientras se opera un moped. Una licencia de operador de moped podrá suspenderse, revocarse o cancelarse de la misma manera y por las mismas razones por las que cualquier otra licencia o permiso de conducir vehículos de motor puede suspenderse, revocarse o cancelarse.

Para obtener una licencia de moped

Los documentos que se requieren para obtener una licencia de moped son los mismos que se necesitan para la Clase D, E, F y M. El solicitante de una licencia de operador de moped debe pasar con éxito un examen de la vista y un examen de la habilidad del solicitante de leer y entender las señales de tránsito en la carretera y tener conocimiento de las leyes de tránsito. Para prepararse para este examen, el solicitante debe leer y entender las secciones de este manual referentes a las Reglas de la Carretera, Rótulos y Señales, Motocicletas y la Información General.

El departamento puede requerir exámenes adicionales si lo considera necesario para determinar la aptitud del solicitante para operar un moped en las carreteras. La licencia vencerá el día del cumpleaños del licenciario cada cinco años. La licencia debe estar firmada por el licenciario y estar en su poder cuando opere el moped.

Reglamentaciones especiales

1. El Departamento no puede emitir un permiso de aprendizaje ni una licencia restringida especial a ninguna persona convicta de una segunda o subsiguiente violación por operar un moped en las carreteras públicas mientras era menor de edad, hasta que dicha persona cumpla quince años y medio de edad.
2. El Departamento puede suspender, revocar o cancelar una licencia de operador de moped sólo por violaciones cometidas mientras opera un moped.
3. Cualquier persona que venda un moped debe colocar claramente y en un lugar conspicuo en cada moped una etiqueta con sus especificaciones. Cualquier vendedor que no coloque dicha etiqueta será culpable de un delito menor, castigable con una multa y/o un término de prisión.
4. El moped debe tener un asiento permanente y regular fijo. Ningún moped podrá usarse para llevar a más personas de una vez por encima del número para el cual fue diseñado y equipado.
5. Es ilegal para cualquier persona vender un moped para uso en las carreteras y calles públicas de este estado u operar un moped en las calles de este estado sin tener por lo menos un espejo retrovisor, luces de operación y luces que operen cuando se aplique cualquiera de los frenos.
6. El operador de un moped debe tener las luces encendidas en todo momento que el moped esté operando en las carreteras públicas.
7. Es ilegal para cualquier persona modificar o cambiar el equipo de un moped para que el vehículo exceda dos caballos de fuerza de freno y produzca velocidades en exceso de 30 millas por hora en suelo a nivel.
8. Cualquier persona que venda, solicite o anuncie la venta de mopeds colocará claramente y en un lugar conspicuo en cada moped una etiqueta con sus especificaciones, incluyendo, entre otras, los caballos de fuerza de freno del motor y la velocidad máxima del vehículo en suelo a nivel.

Cualquier vendedor de mopeds que no coloque dicha etiqueta en un moped o que a sabiendas coloque una etiqueta en una motocicleta o bicicleta motorizada como si fuera un moped es culpable de un delito menor y, al ser convicto, se le impondrá una multa. Cada vehículo que tenga una etiqueta incorrecta y cada moped que no tenga etiqueta constituye una violación separada.

Seguridad

Si está conduciendo de noche, deberá tener una luz en el frente y una en la parte de atrás.

Los mopeds no tienen que pasar una inspección anual, pero usted debe inspeccionar el suyo antes de cada viaje para asegurar que esté en buenas condiciones de funcionamiento.

La ley requiere que los operadores de mopeds que sean menores de 21 años de edad lleven puesto un casco, gafas protectoras o protector para la cara. Sería una decisión inteligente de su parte también ponerse ropa protectora.

